

## SOLAR-COMPUTER-GBIS-DVD

### Inhaltsverzeichnis:

Seite 2 - 3	Installationsvoraussetzungen
Seite 4 - 10	Einzelplatzinstallation
Seite 11 - 17	Netzwerkinstallation (Server)
Seite 18 - 23	Netzwerkinstallation (Arbeitsplatz)
Seite 24	.NET Programme von Netzlaufwerk starten
Seite 25	Deinstallation der Software auf einem Einzelplatz / Server
	Deinstallation der Software auf einem Arbeitsplatzrechner bei einer Netzwerkinstallation

Anfragen per Internet, E-Mail oder an Ihren SOLAR-COMPUTER-Vertriebspartner

Lizenzgeber und Copyright © April 2017 • **SOLAR-COMPUTER GmbH** • Mitteldorfstraße 17 • D-37083 Göttingen  
**Tel.:** +49 551 79760-0 • **Fax:** +49 551 79760-77 • **E-Mail:** info@solar-computer.de • **Internet:** www.solar-computer.de

## **Installationsvoraussetzungen:**

Bitte entnehmen Sie die Systemanforderungen den AutoCAD MEP bzw. Revit MEP/Architecture Installationsvoraussetzungen. Für die Installation von GBIS wird **keines** der unterstützten Autodesk-Produkte gefordert. Eine Installation dieser Produkte kann auch nach der GBIS-Installation durchgeführt werden.

### **Bei der Installation benötigen Sie Administratorrechte.**

Die SOLAR-COMPUTER-Software unterscheidet grundsätzlich zwei verschiedene Installationsarten. Sie haben die Möglichkeit, die Software auf einem Einzelplatz zu installieren oder die Software im Netzwerk mit mehreren Benutzern zu installieren.

### **Lizenzdateien (\*.SLZ)**

Für den Betrieb von SOLAR-COMPUTER-Software sind „Lizenzdateien (\*.SLZ)“ notwendig, die die individuellen Kundendaten enthalten (Liz-Nr., Lizenzvertrag, ggf. Zeitbegrenzung). Die Lizenzdateien (\*.SLZ) sind im Normalfall auf der Installations-DVD vorhanden. Bei einer Erstinstallation wird dann als „Lizenzordner“ das DVD-ROM-Laufwerk vorgegeben (ausgewählt ist im Setupdialog „auf einem beliebigen Datenträger“ und als „Verzeichnis mit den Lizenzdateien“ ist das jeweilige Laufwerk voreingestellt). Im Fall, dass die Lizenzdateien (\*.SLZ) nicht auf der DVD vorhanden sind, z. B. Memory-Stick, Lieferung per E-Mail, ist das entsprechende Laufwerk manuell auszuwählen.

**Installation der SOLAR-COMPUTER-GBIS-Software**

Die DVD enthält eine Autostartfunktion. Das heißt, beim Einlegen der DVD wird der Browser automatisch gestartet <sup>1</sup>. Ist dies auf Ihrem System nicht der Fall, so liegt das daran, dass die entsprechende Funktion des DVD-Laufwerkes abgeschaltet ist. Starten Sie dann bitte das Programm START.EXE im Hauptverzeichnis der DVD.

**Versionsstand DVD**

Die vorliegende DVD enthält den aktuellen Versionsstand der SOLAR-COMPUTER-GBIS-Software. Bitte bewahren Sie die DVD und die zugehörigen Lizenzdateien für spätere Installationen sorgfältig auf.

<sup>1</sup> Der Startvorgang kann je nach System bis zu 60 Sek. betragen.

## Einzelplatzinstallation:

1. Legen Sie die DVD in das DVD-ROM-Laufwerk ein.
2. Klicken Sie im SOLAR-COMPUTER-Browser auf „SOLAR-COMPUTER-Software installieren“:

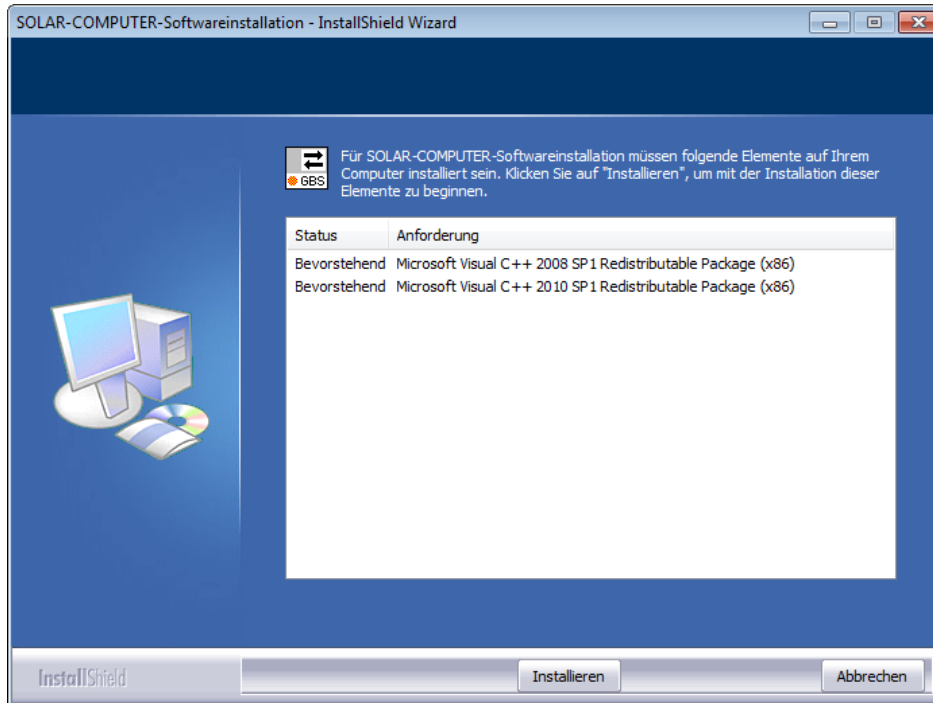


3. Beachten Sie die Installationshinweise und klicken Sie auf „Weiter“.



4. Installation Installationsvoraussetzungen

Vor der Ausführung der SOLAR-COMPUTER-Softwareinstallation werden die Installationsvoraussetzungen überprüft und Sie haben die Möglichkeit, ggf. fehlende Bestandteile zu installieren. Der Inhalt der Liste ist abhängig vom eingesetzten Betriebssystem und den bereits installierten Komponenten. Der folgende Dialog wird auch nur angezeigt, falls Bestandteile installiert werden müssen, sonst wird direkt der Dialog unter Punkt 5 angezeigt.

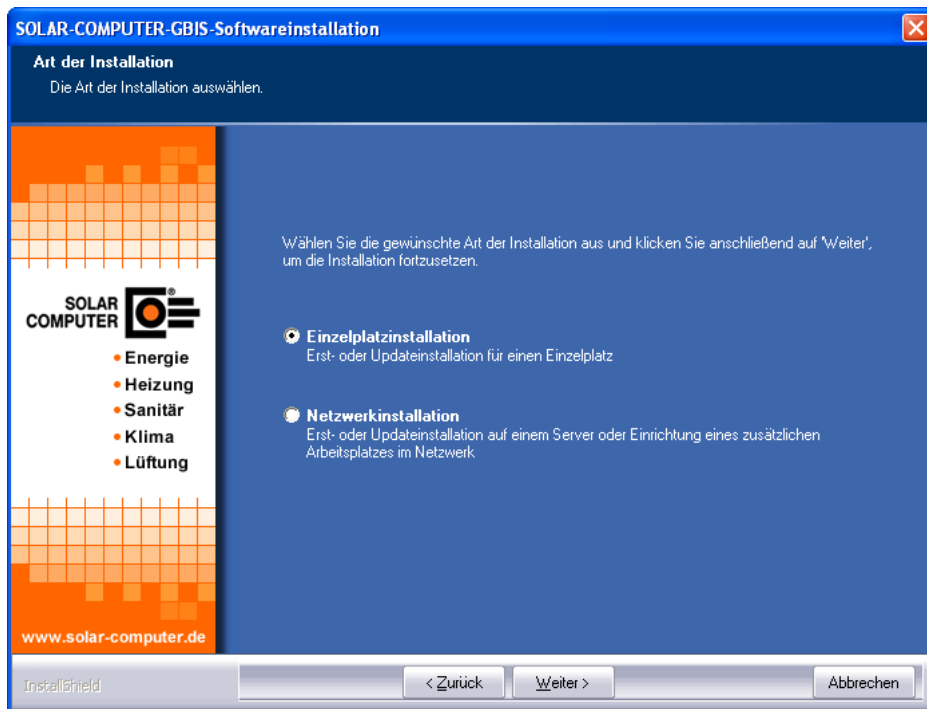


5. Lesen Sie bitte im nächsten Bild den SOLAR-COMPUTER-Nutzungsvertrag.

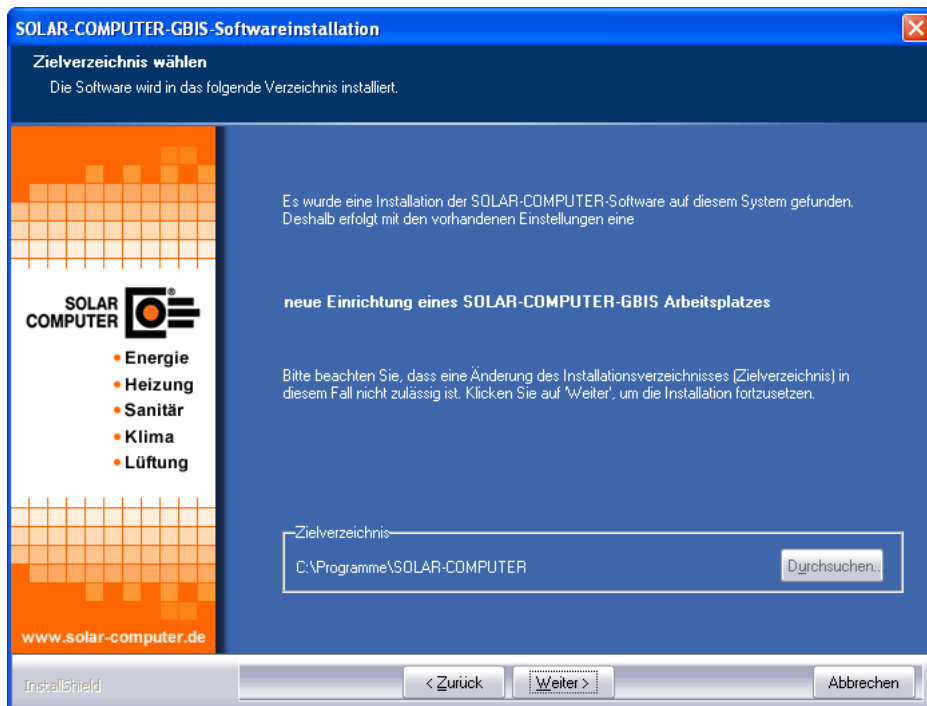


Sie können die Installation der Software erst nach dem Anerkennen der Lizenzvereinbarung fortsetzen. Wählen Sie dazu den entsprechenden Punkt aus und klicken Sie auf „Weiter“.

6. Wählen Sie die Installationsart Einzelplatzinstallation (Netzwerkinstallation siehe nächster Abschnitt), wenn Sie die Programme ausschließlich auf einem einzelnen Arbeitsplatz installieren möchten.



7. Wählen Sie den Installationsordner für die Programmdateien aus.

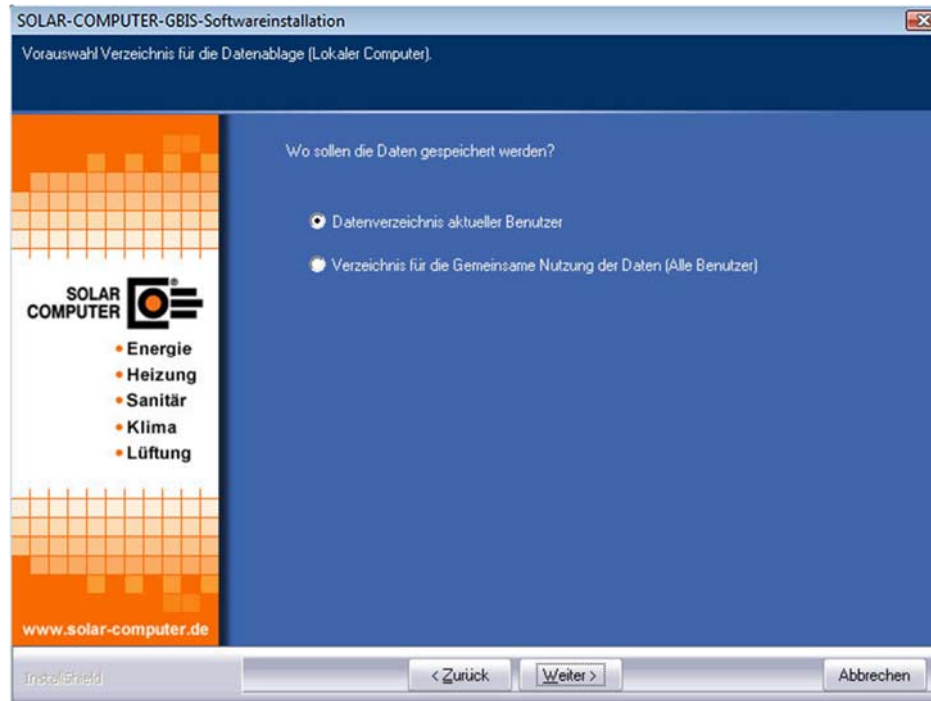


Sie können hier ein beliebiges Laufwerk und Verzeichnis wählen oder eintragen, indem Sie auf „Durchsuchen“ klicken.

Beachten Sie jedoch, dass es zwingend erforderlich ist, ein Verzeichnis anzugeben, in dem die Software installiert werden soll. Eine Installation ohne Angabe eines Unterverzeichnisses sollten Sie vermeiden.

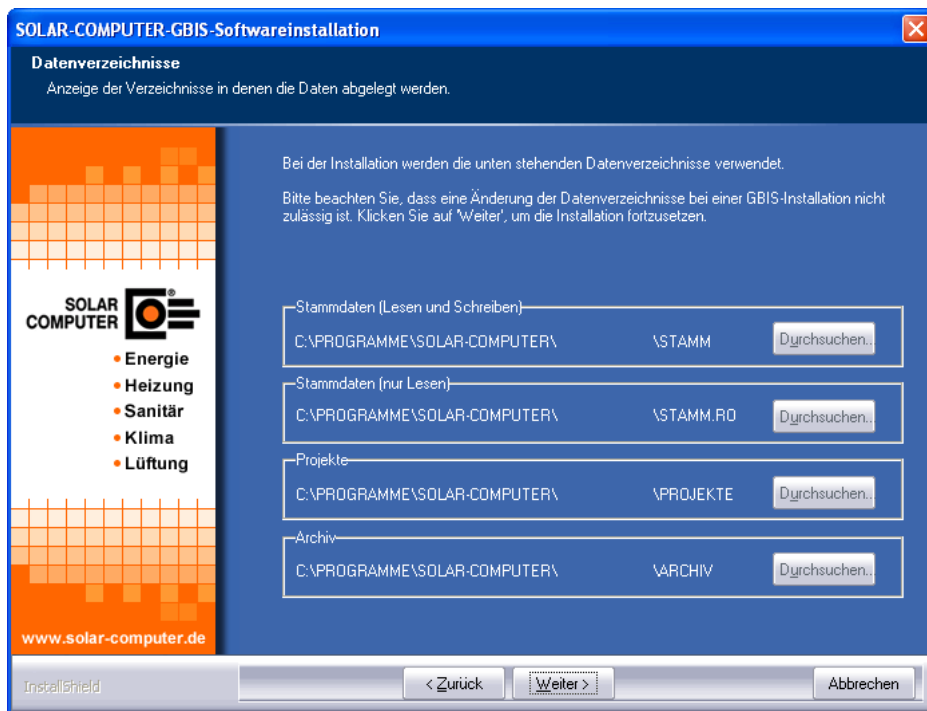
8. Wählen Sie anschließend die fünf Datenverzeichnisse (Projektdateien, Stammdaten (lesen und schreiben), Stammdaten (nur lesen) und das Archiv-Verzeichnis) aus.

Hinweis: Bei einer lokalen Installation (dieser Computer) ab dem Betriebssystem Windows Vista können Sie auswählen (Standardpfade), wo die Ablage der Daten erfolgen soll. Sie haben die Auswahl zwischen:



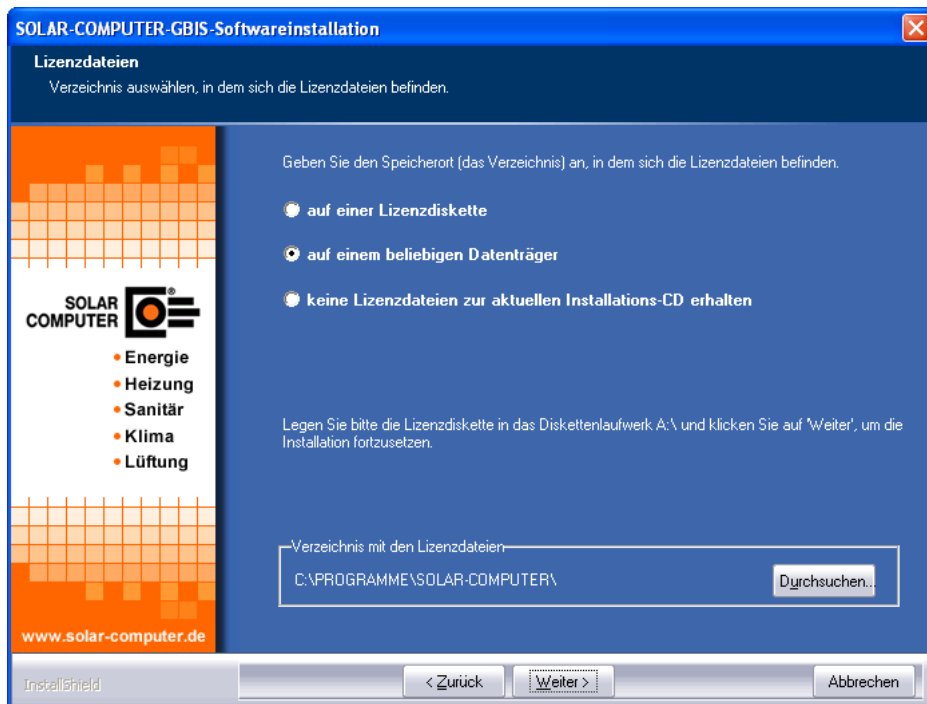
- „im Verzeichnis des aktuellen Benutzers“  
(Die Daten werden unter „C:\USERS\Benutzername\APPDATA\LOCAL\SOLAR-COMPUTER“ gespeichert.),
  - „im Verzeichnis für die gemeinsame Benutzung der Daten (alle Benutzer)“  
(Die Daten werden unter „C:\ProgramData\SOLAR-COMPUTER“ für die gemeinsame Nutzung aller Benutzer dieses Computers gespeichert.).
- Ihre Auswahl ändert die Vorgaben für die logischen SOLAR-COMPUTER-Datenverzeichnisse, welche im folgenden Dialog abgefragt werden.

- Stammdaten (Lesen und Schreiben)
- Stammdaten (nur Lesen)
- Projekte
- Archiv



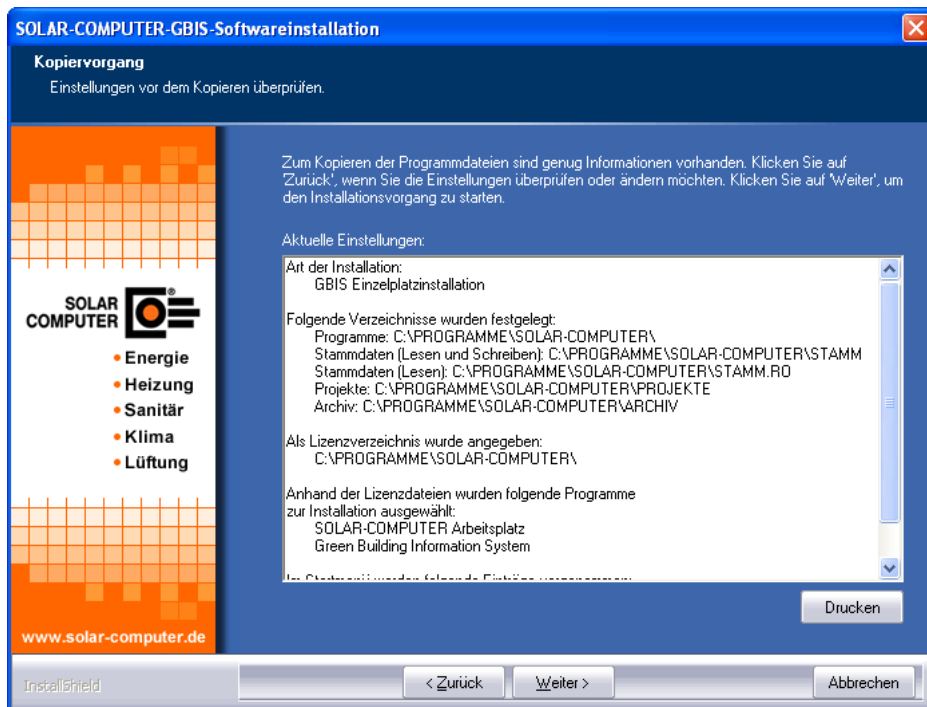
9. Um GBIS installieren zu können, wird nun die Freigabedatei benötigt.

Wählen Sie aus, wo das Setup-Programm die benötigte Freigabedatei findet. Bei einer Erstinstallation ist das in der Regel „auf der Installations-DVD“. Sollten Sie die Freigabe-Datei auf einem anderen Datenträger vorliegen haben, legen Sie diesen ein und klicken Sie auf Durchsuchen, um den richtigen Pfad auszuwählen. Die Freigabedatei wird geprüft und ausgewertet und an Hand dieser Informationen die zu installierende Version installiert.

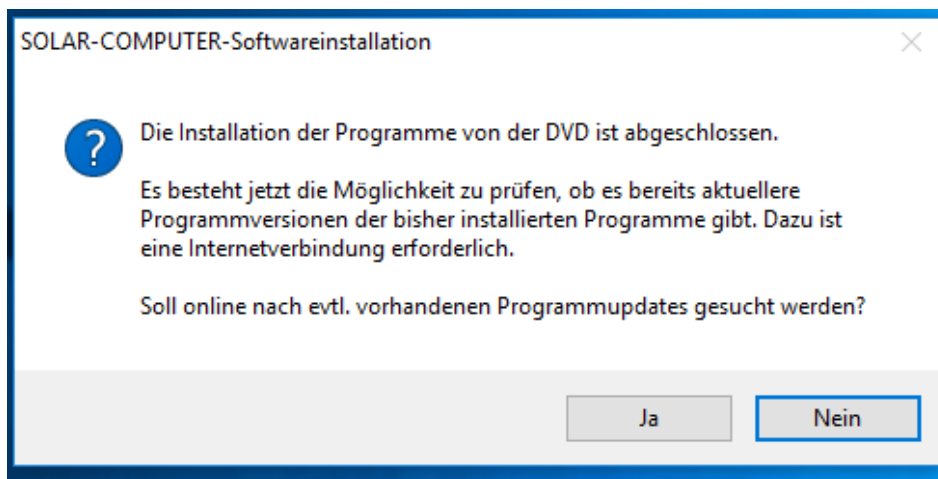


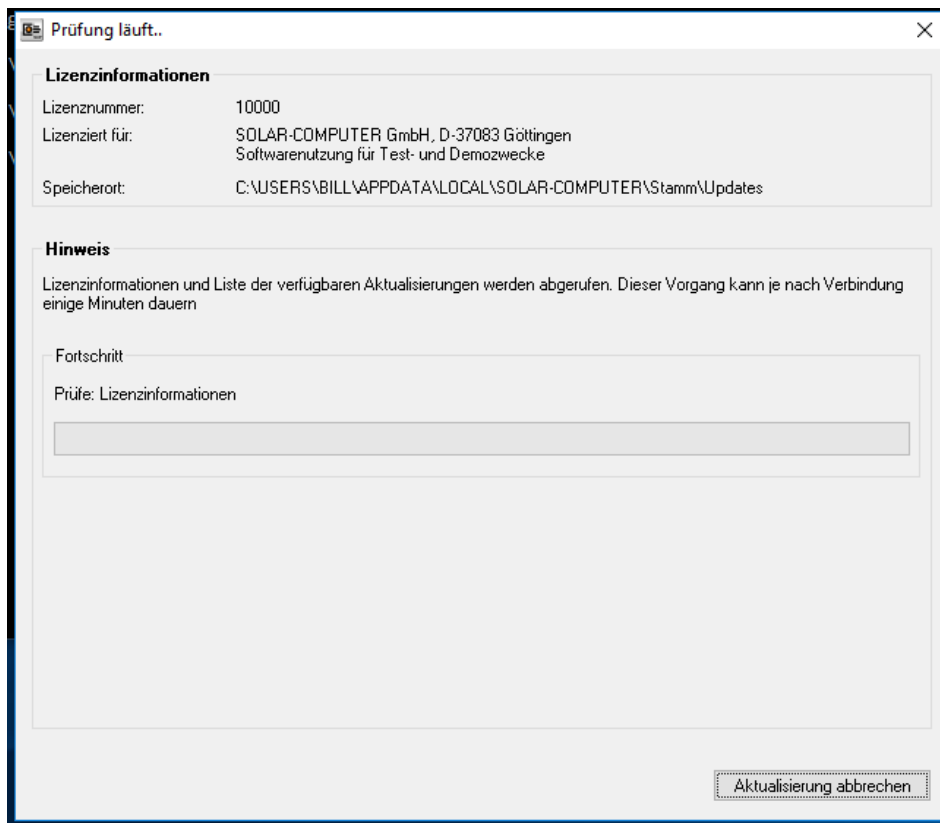


10. Im letzten Schritt bekommen Sie eine Übersicht über die durchzuführenden Aufgaben und die zu installierenden Programme. Für mögliche Support-Fragen haben Sie die Möglichkeit, diese Übersicht durch Klicken auf „Drucken“ auf Ihrem Drucker auszugeben. Durch einen Klick auf „Weiter“ wird das Setup gestartet.

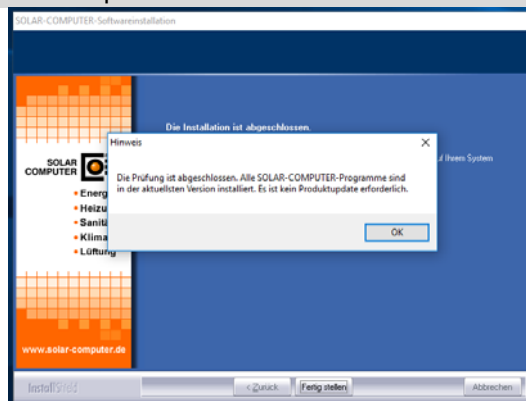


11. Durch Klick auf „Weiter“ wird die Installation gestartet.
12. Am Ende der Installation haben Sie die Möglichkeit, Online nach bereits veröffentlichten Änderungen seit Auslieferung der DVD zu suchen und diese zu installieren. Für die Suche muss der Computer über einen Zugang zum Internet verfügen.

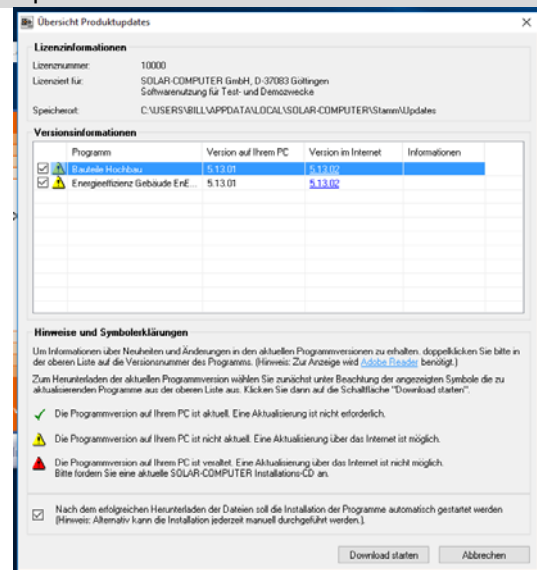




Keine Updates vorhanden



Updates vorhanden



Falls Aktualisierungen vorhanden sind, können sie direkt installiert werden.

13. Nach Beendigung der Installation und einem eventuellen Neustart des Computers starten Sie bitte die Software. Beim ersten Start eines Programmmoduls wird ein Passwort abgefragt. Rufen Sie dann bitte Ihren SOLAR-COMPUTER-Betreuer an. Dieser wird Ihnen das Passwort mitteilen. Damit ist die Software freigeschaltet.
14. Sollte noch keines der unterstützten Autodesk-Produkte installiert sein, kann das entsprechende Produkt jetzt installiert werden.
15. Nach dem Start eines der unterstützten Autodesk-Produkte finden Sie einen neuen Menüeintrag Berechnen.

## Netzwerkinstallation (Server)

Bevor Sie die Installation starten, überprüfen Sie, ob Sie Administrator-Rechte und damit alle Lese- und Schreibrechte haben.

Die Installation im Netzwerk wird unterschieden in „**Einrichtung der Programme auf dem Server**“ und „**Einrichtung von Arbeitsplätzen**“.

Bei der Installation von GBIS auf dem Server liegen alle Programmdateien inklusive der Datenverzeichnisse auf dem Server. Auf den einzelnen Arbeitsplätzen werden dann nur noch Systemdateien für den Zugriff installiert.

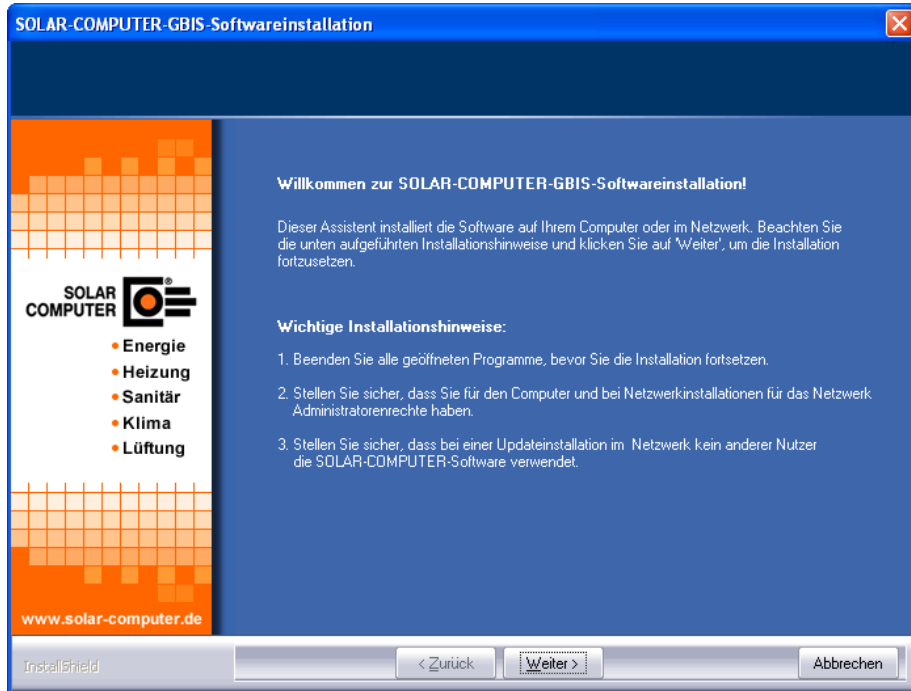
Beginnen Sie bitte mit der Einrichtung von GBIS auf dem Server. Anschließend werden die einzelnen Arbeitsstationen eingerichtet.

**Achtung: Bei Novell-Netzwerken muss der Zugriff auf lange Dateinamen gewährleistet sein.**

1. Legen Sie die DVD in das DVD-ROM-Laufwerk ein.
2. Klicken Sie im SOLAR-COMPUTER-Browser auf „SOLAR-COMPUTER-Software installieren“:

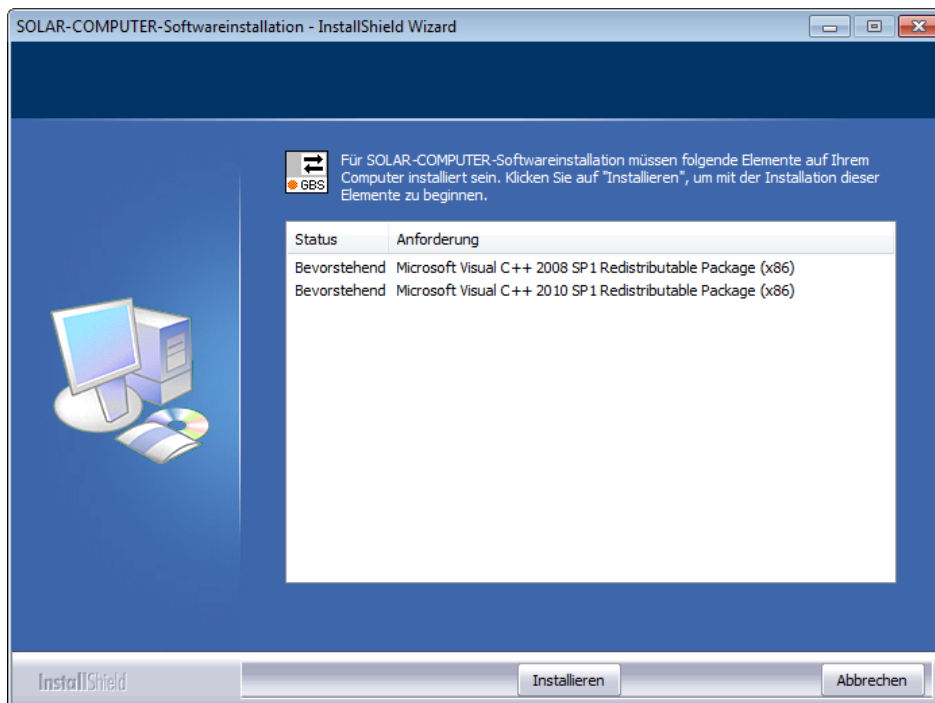


3. Beachten Sie die Installationshinweise und klicken Sie auf „Weiter“.

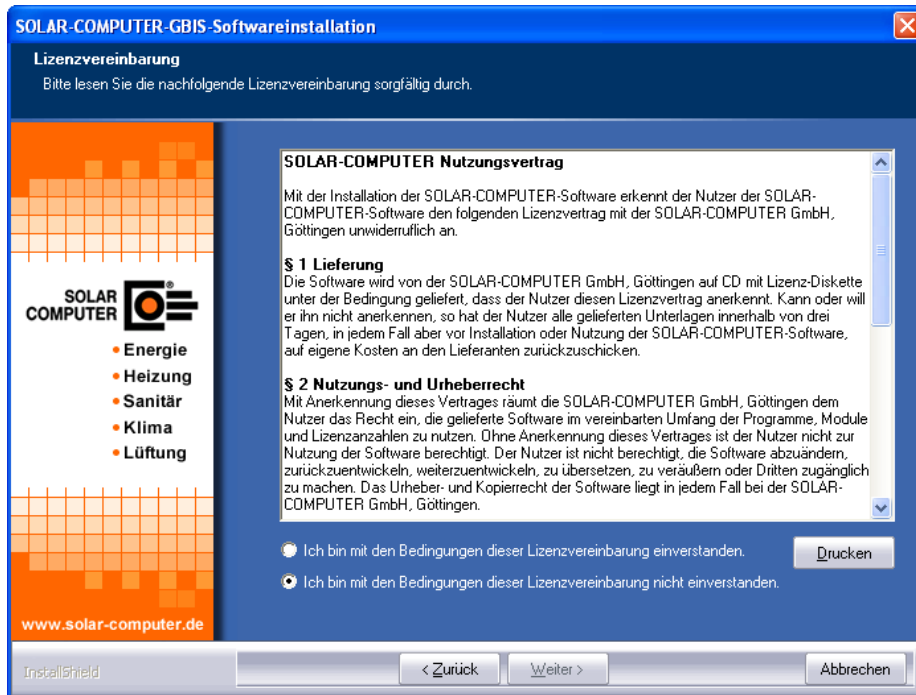


4. Installation Installationsvoraussetzungen

Vor der Ausführung der SOLAR-COMPUTER-Softwareinstallation werden die Installationsvoraussetzungen überprüft und Sie haben die Möglichkeit, ggf. fehlende Bestandteile zu installieren. Der Inhalt der Liste ist abhängig vom eingesetzten Betriebssystem und den bereits installierten Komponenten. Der folgende Dialog wird auch nur angezeigt, falls Bestandteile installiert werden müssen, sonst wird direkt der Dialog unter Punkt 5 angezeigt.

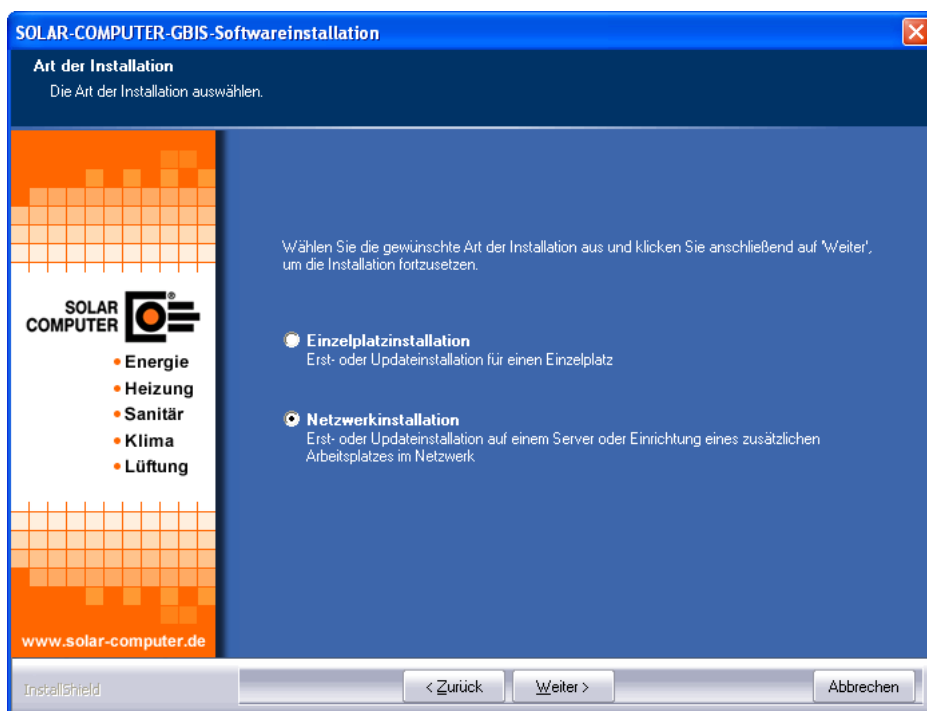


5. Lesen Sie bitte im nächsten Bild den SOLAR-COMPUTER-Nutzungsvertrag.

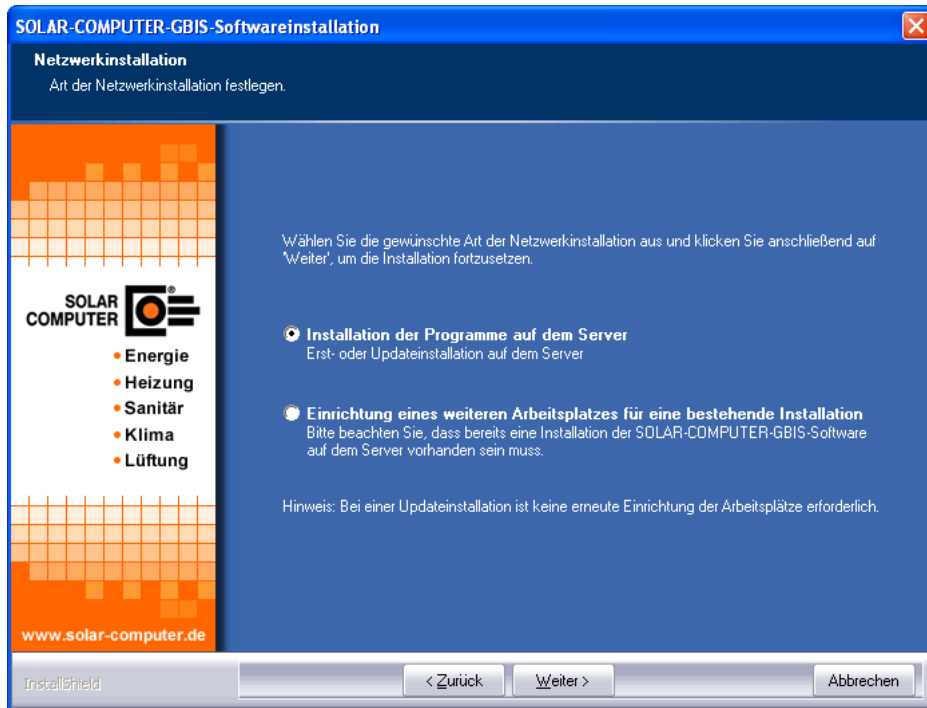


Sie können die Installation der Software erst nach dem Anerkennen der Lizenzvereinbarung fortsetzen. Wählen Sie dazu den entsprechenden Punkt aus und klicken Sie auf „Weiter“.

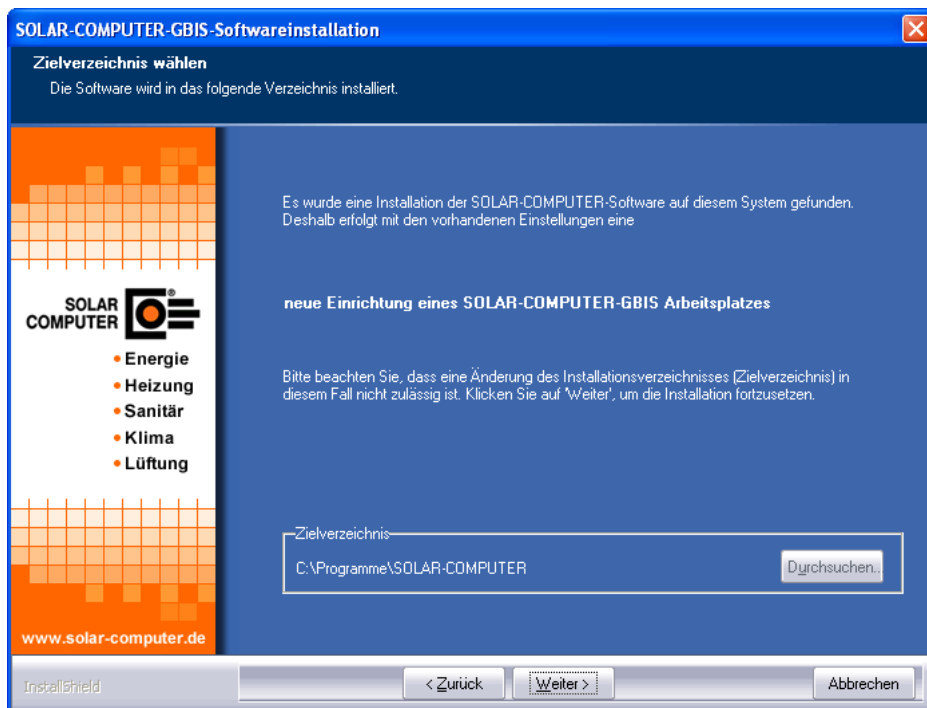
6. Wählen Sie die Installationsart Netzwerkinstallation.



7. Wählen Sie „Installation der Programme auf dem Server“.



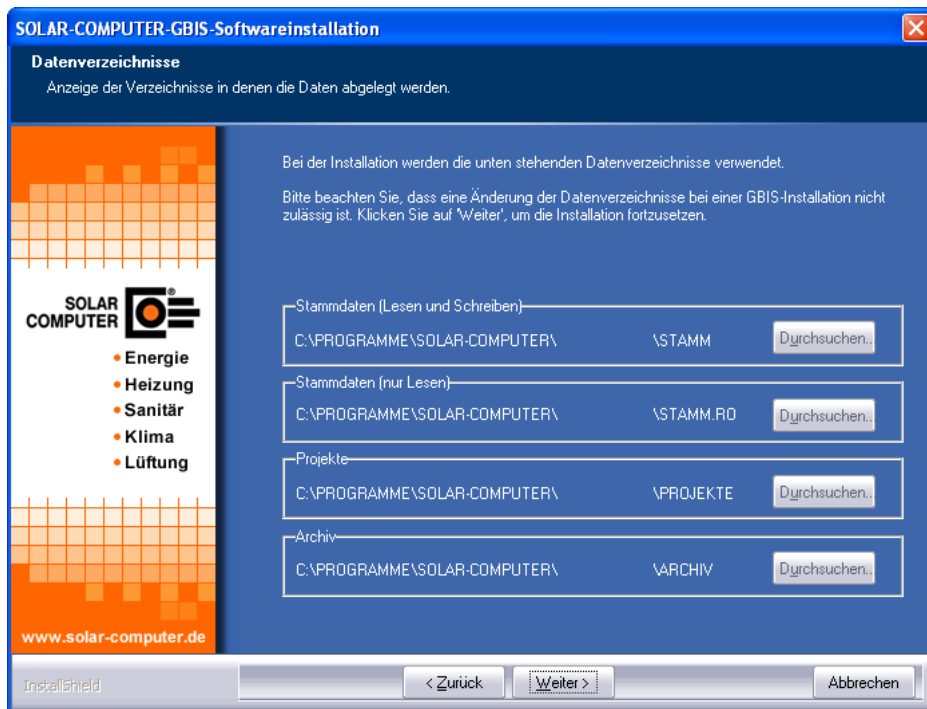
8. Wählen Sie den Installationsordner für die Programmdateien aus.



Sie können hier ein beliebiges Laufwerk und Verzeichnis wählen oder eintragen, indem Sie auf „Durchsuchen“ klicken.

Beachten Sie jedoch, dass es zwingend erforderlich ist, ein Verzeichnis anzugeben, in dem die Software installiert werden soll. Eine Installation ohne Angabe eines Unterverzeichnisses, wie hier vom Programm vorgeschlagen, sollten Sie vermeiden.

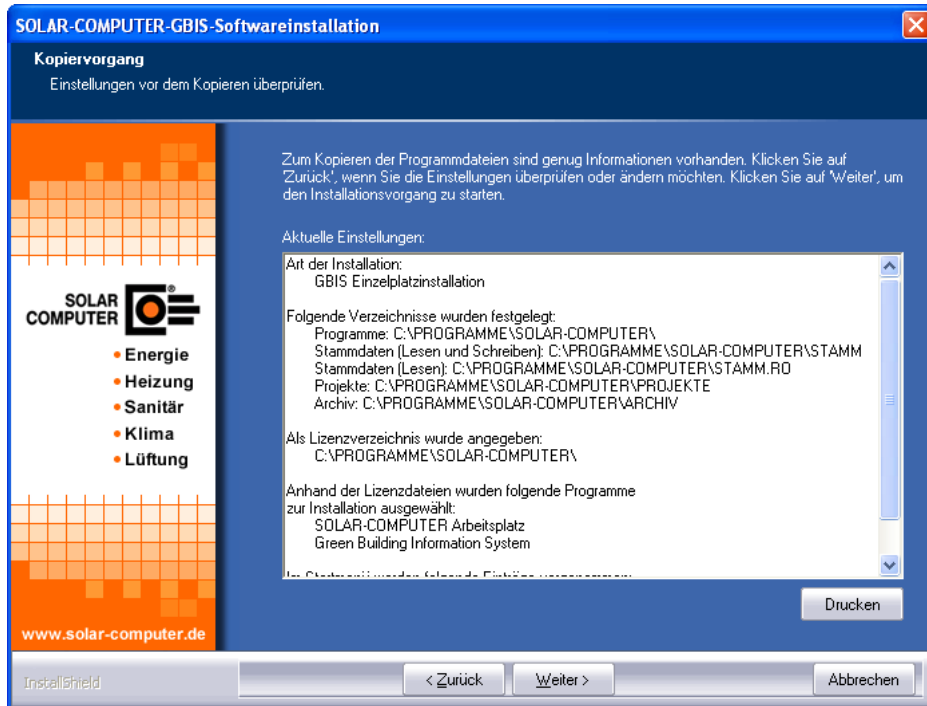
9. Wählen Sie anschließend die fünf Datenverzeichnisse (Projektdateien, Stammdaten (lesen und schreiben), Stammdaten (nur lesen) und das Archiv-Verzeichnis) aus.



10. Um GBIS installieren zu können, wird nun die Freigabedatei benötigt. Wählen Sie aus, wo das Setup-Programm die benötigte Freigabedatei findet. Bei einer Erstinstallation ist das in der Regel „auf der Installations-DVD“. Sollten Sie die Freigabe-Datei auf einem anderen Datenträger vorliegen haben, legen Sie diesen ein und klicken Sie auf Durchsuchen, um den richtigen Pfad auszuwählen. Die Freigabedatei wird geprüft und ausgewertet und an Hand dieser Informationen die zu installierende Version installiert.



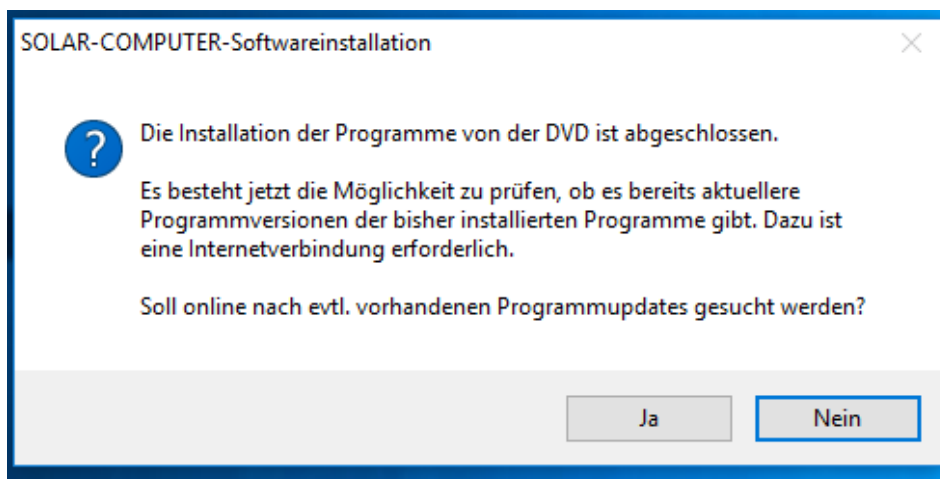
11. Im letzten Schritt bekommen Sie eine Übersicht über die durchzuführenden Aufgaben und die zu installierenden Programme. Für mögliche Support-Fragen haben Sie die Möglichkeit, diese Übersicht durch Klicken auf „Drucken“ auf Ihrem Drucker auszugeben. Durch einen Klick auf „Weiter“ wird das Setup gestartet.



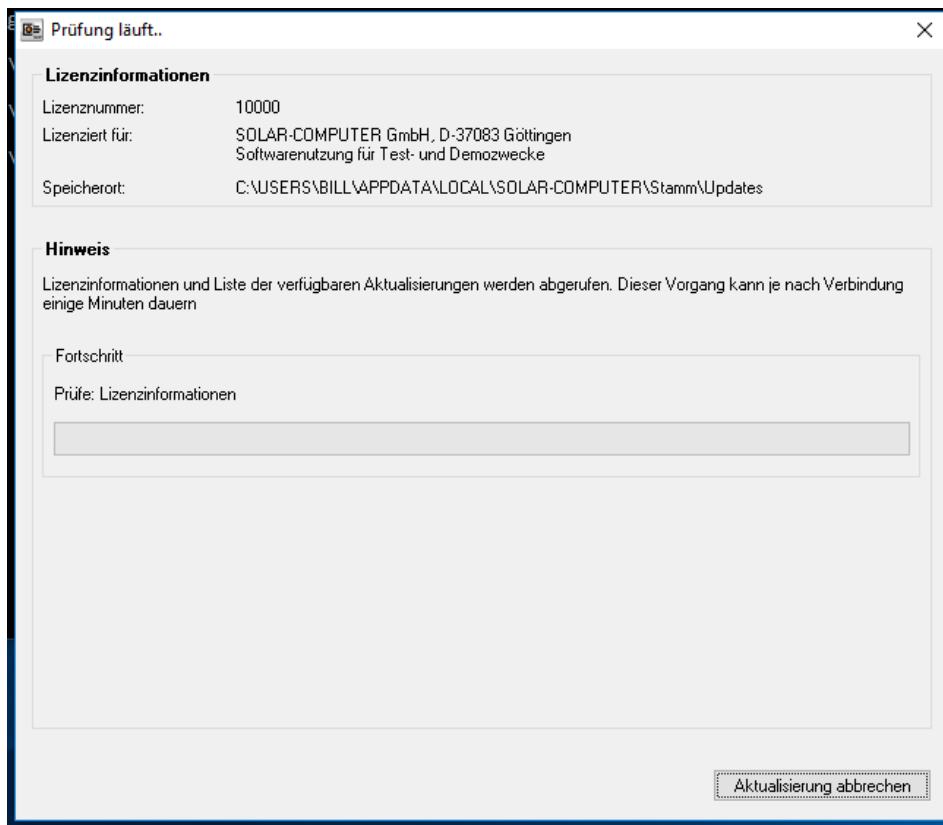
12. Durch Klick auf „Weiter“ wird die Installation gestartet.

Nach Beendigung der Installation und einem eventuellen Neustart des Computers ist GBIS auf dem Server installiert.

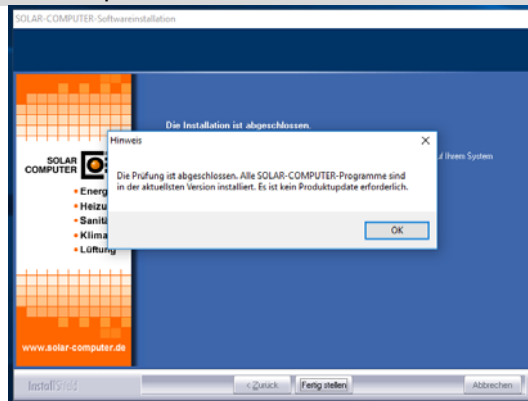
13. Am Ende der Installation haben Sie die Möglichkeit, Online nach bereits veröffentlichten Änderungen seit Auslieferung der DVD zu suchen und diese zu installieren. Für die Suche muss der Computer über einen Zugang zum Internet verfügen.



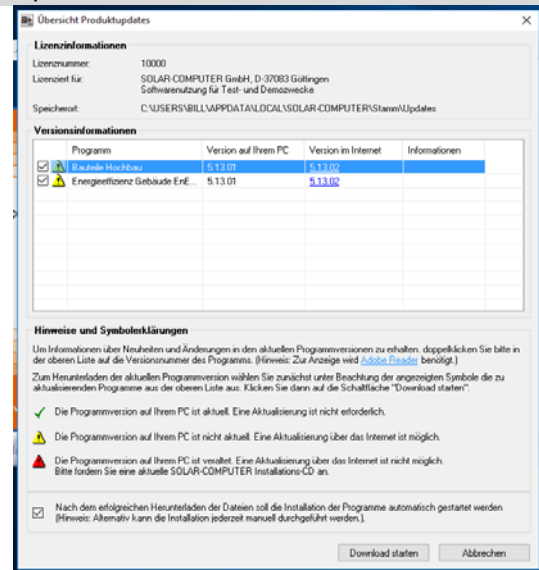




Keine Updates vorhanden



Updates vorhanden



Falls Aktualisierungen vorhanden sind, können sie direkt installiert werden.

14. Nach Beendigung der Installation und einem eventuellen Neustart des Computers starten Sie bitte die Software. Beim ersten Start eines Programmmoduls wird ein Passwort abgefragt. Rufen Sie dann bitte Ihren SOLAR-COMPUTER-Betreuer an. Dieser wird Ihnen das Passwort mitteilen. Damit ist die Software freigeschaltet.

## Netzwerkinstallation (Arbeitsplatz)

Bevor Sie die Installation starten, überprüfen Sie, ob Sie Administrator-Rechte und damit alle Lese- und Schreibrechte auf dem Arbeitsplatzrechner haben.

1. Legen Sie die DVD in das DVD-ROM-Laufwerk ein.
2. Klicken Sie im SOLAR-COMPUTER-Browser auf „SOLAR-COMPUTER-Software installieren“:



3. Beachten Sie die Installationshinweise und klicken Sie auf „Weiter“.



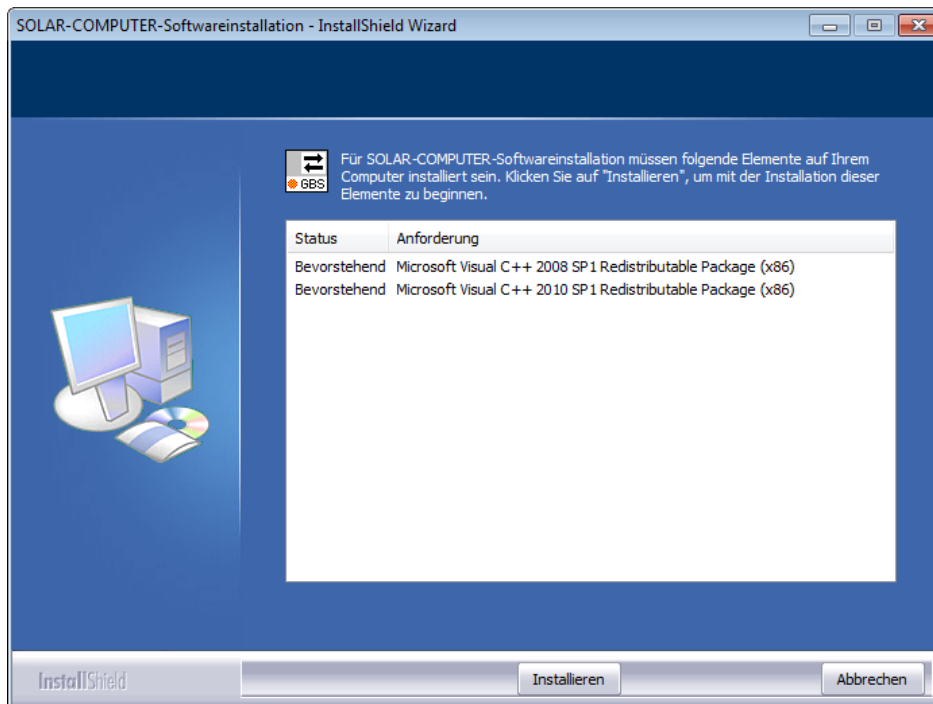
4. Lesen Sie bitte im nächsten Bild den SOLAR-COMPUTER-Nutzungsvertrag.



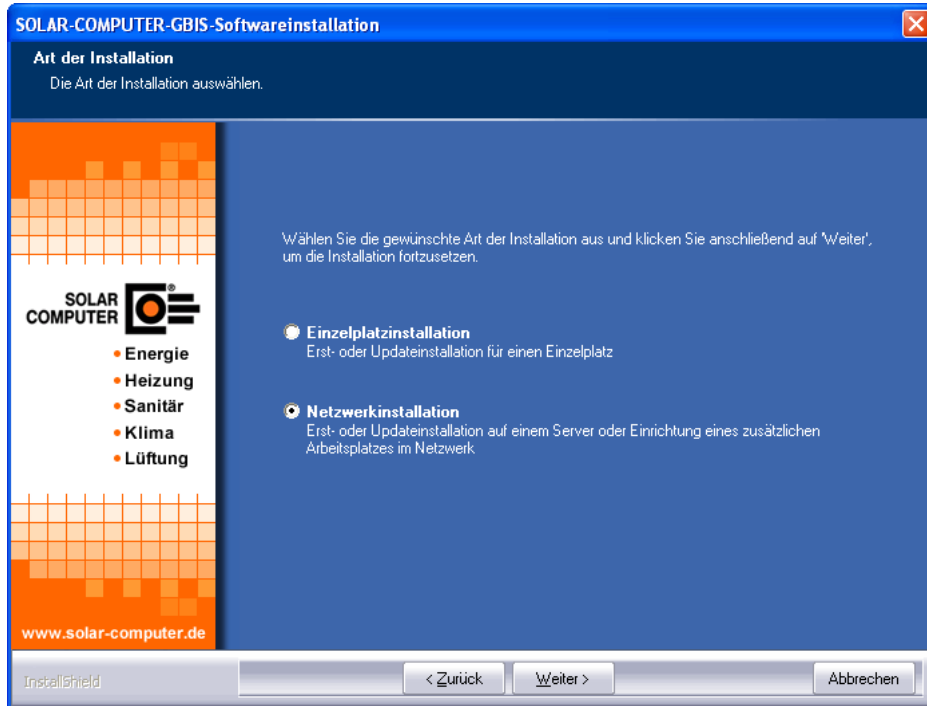
Sie können die Installation der Software erst nach dem Anerkennen der Lizenzvereinbarung fortsetzen. Wählen Sie dazu den entsprechenden Punkt aus und klicken Sie auf „Weiter“.

5. Installation Installationsvoraussetzungen

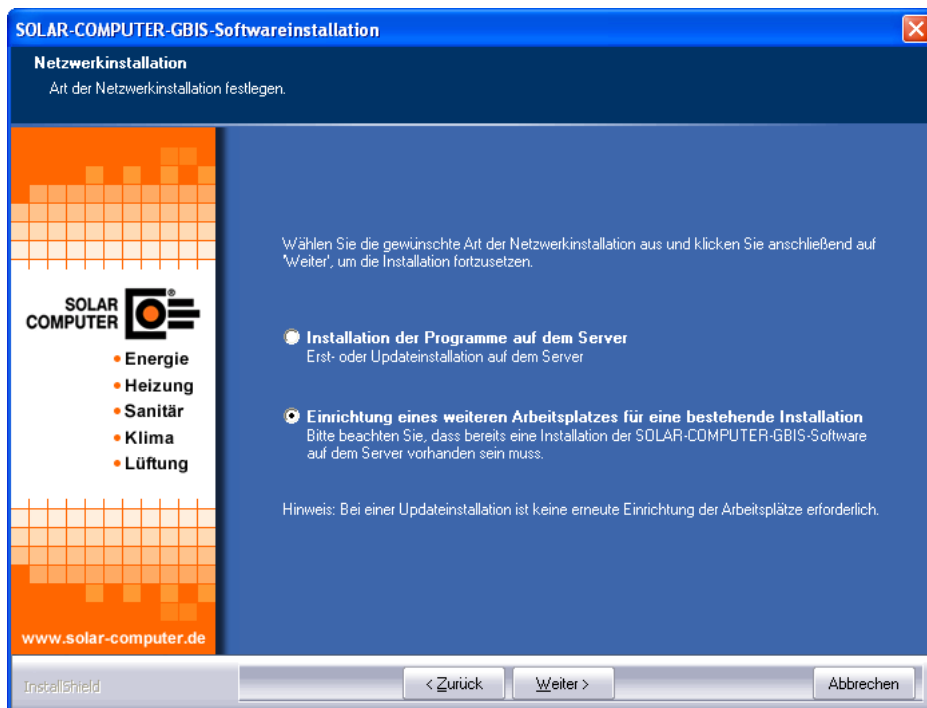
Vor der Ausführung der SOLAR-COMPUTER-Softwareinstallation werden die Installationsvoraussetzungen überprüft und Sie haben die Möglichkeit, ggf. fehlende Bestandteile zu installieren. Der Inhalt der Liste ist abhängig vom eingesetzten Betriebssystem und den bereits installierten Komponenten. Der folgende Dialog wird auch nur angezeigt, falls Bestandteile installiert werden müssen, sonst wird direkt der Dialog unter Punkt 5 angezeigt.



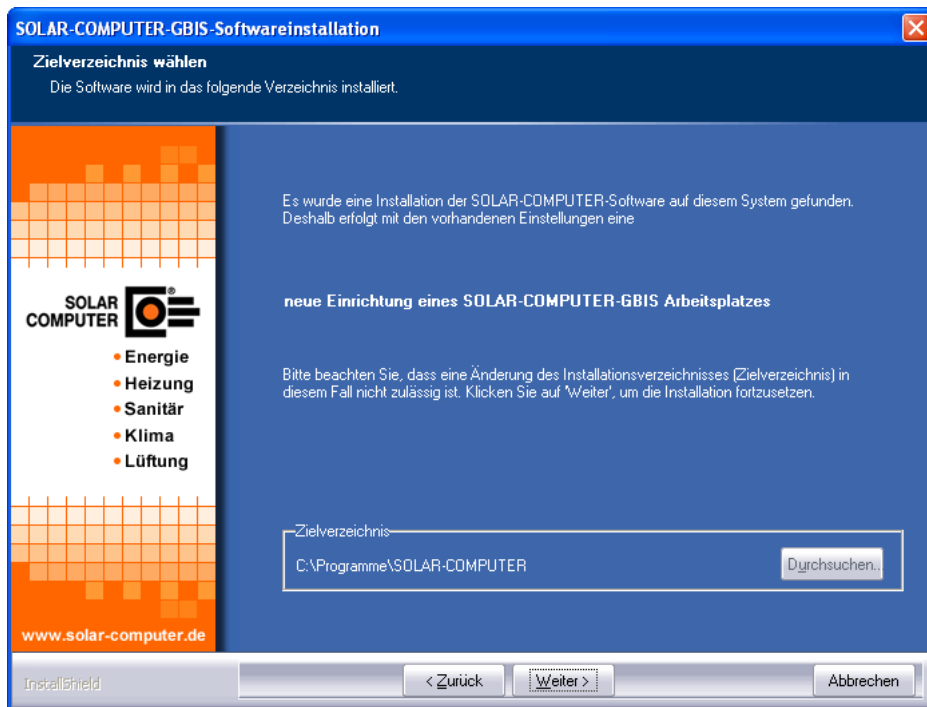
6. Wählen Sie die Installationsart Netzwerkinstallation.



7. Wählen Sie „Einrichtung eines weiteren Arbeitsplatzes für eine bestehende Installation“.

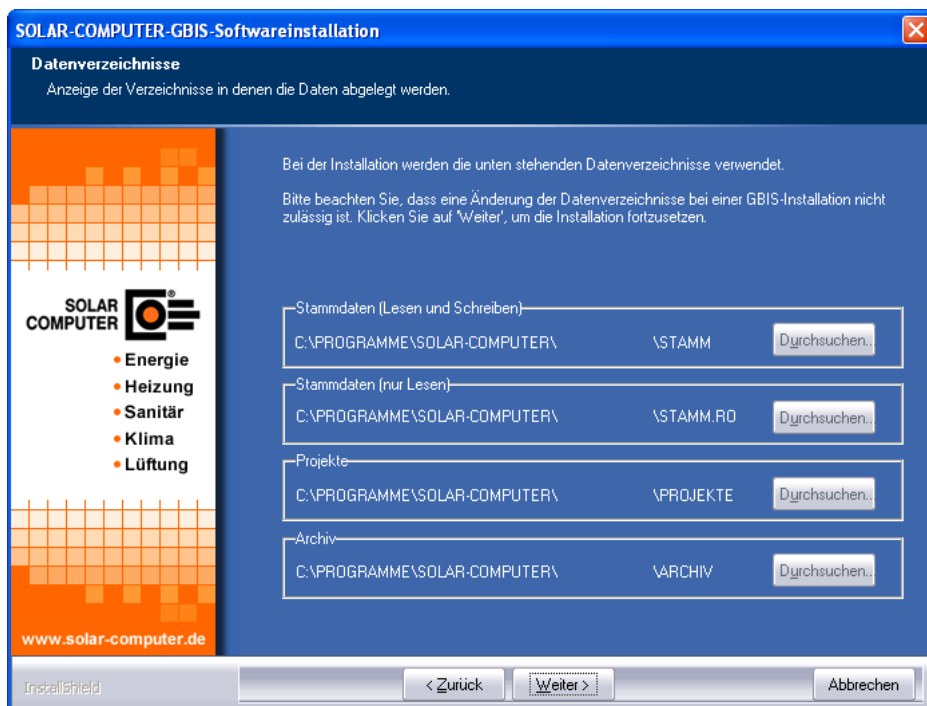


- Wählen Sie dann das Verzeichnis auf dem Server, in dem die SOLAR-COMPUTER-Software installiert wurde.



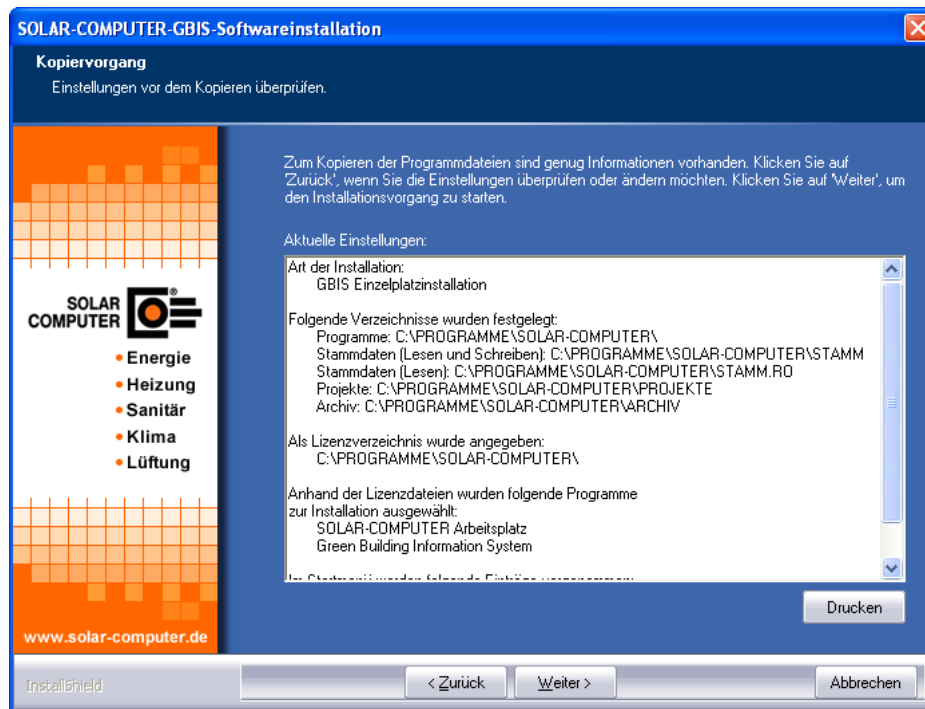
Sie können auch den Schalter „Durchsuchen“ verwenden, um das Verzeichnis im Netzwerk zu suchen.

- Kontrollieren Sie anschließend die fünf Datenverzeichnisse (Projektdateien, Stammdaten (lesen und schreiben), Stammdaten (nur lesen) und das Archiv-Verzeichnis).

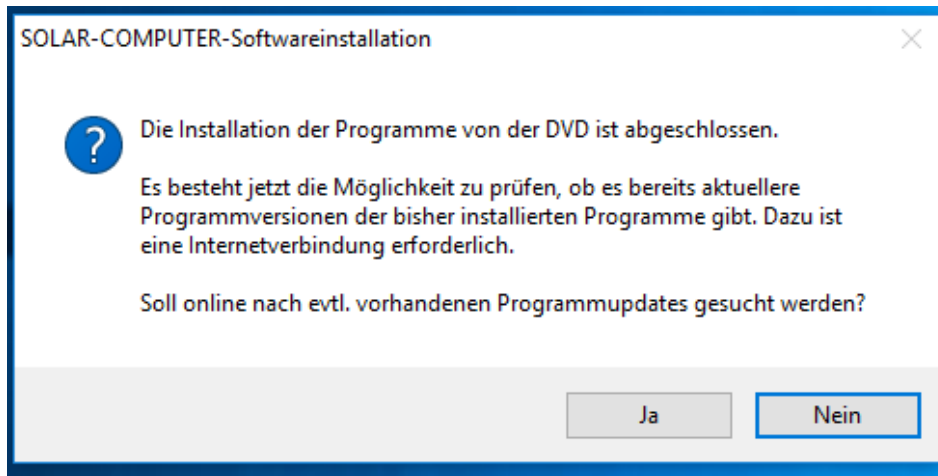


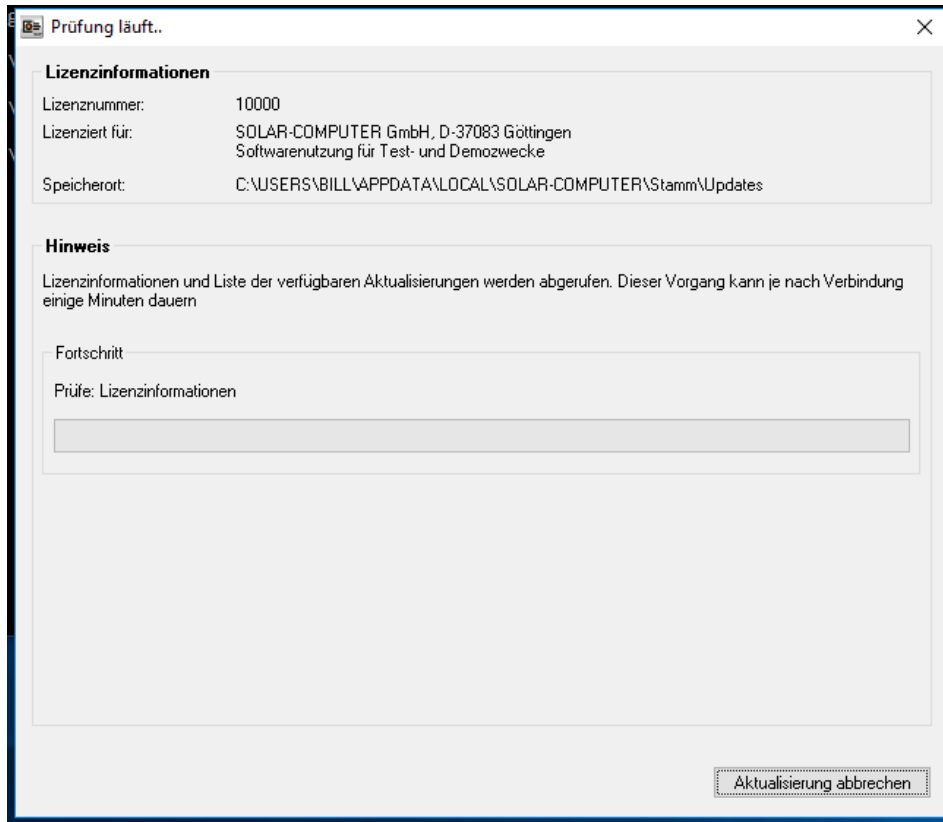
Eine Änderung der Verzeichnisse ist hier nicht möglich!

10. Im letzten Schritt bekommen Sie eine Übersicht über die durchzuführenden Aufgaben und die zu installierenden Programme. Für mögliche Support-Fragen haben Sie die Möglichkeit, diese Übersicht durch Klicken auf „Drucken“ auf Ihrem Drucker auszugeben. Durch einen Klick auf „Weiter“ wird das Setup gestartet.

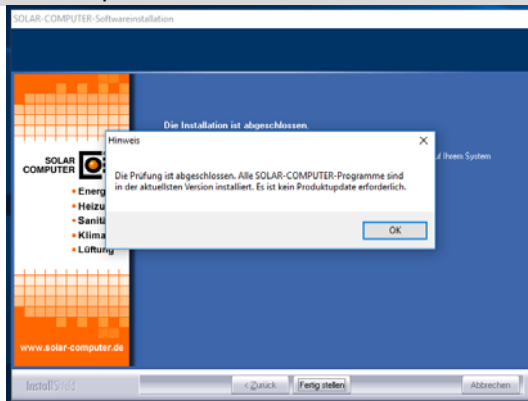


11. Durch Klick auf „Weiter“ wird die Installation gestartet.
12. Am Ende der Installation haben Sie die Möglichkeit, Online nach bereits veröffentlichten Änderungen seit Auslieferung der DVD zu suchen und diese zu installieren. Für die Suche muss der Computer über einen Zugang zum Internet verfügen.

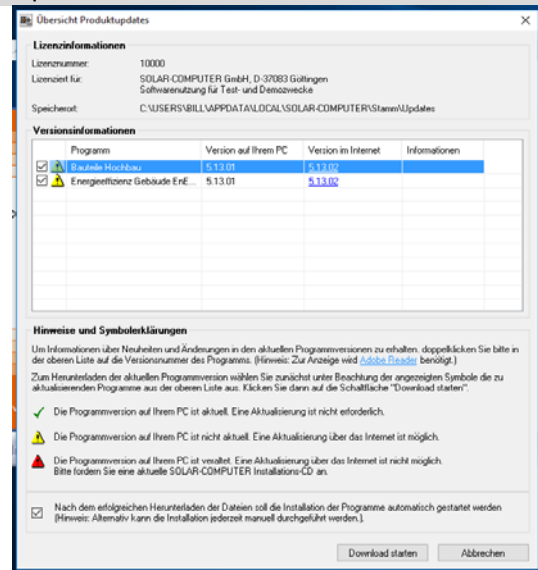




Keine Updates vorhanden



Updates vorhanden



Falls Aktualisierungen vorhanden sind, können sie direkt installiert werden.

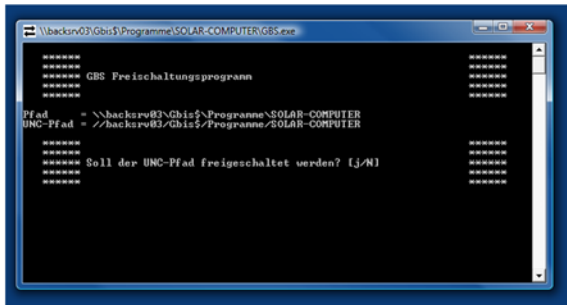
13. Nach Beendigung der Installation und einem eventuellen Neustart des Computers starten Sie bitte die Software. Beim ersten Start eines Programmmoduls wird ein Passwort abgefragt. Rufen Sie dann bitte Ihren SOLAR-COMPUTER-Betreuer an. Dieser wird Ihnen das Passwort mitteilen. Damit ist die Software freigeschaltet.
14. Sollte noch keines der unterstützten Autodesk-Produkte installiert sein, kann das entsprechende Produkt jetzt installiert werden.
15. Nach dem Start eines der unterstützten Autodesk-Produkte finden Sie einen neuen Menüeintrag Berechnen.

## .NET-Programme vom Netzlaufwerk starten

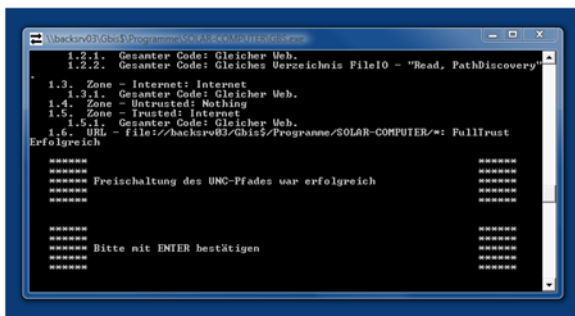
Wird GBIS nicht auf einer lokalen Festplatte, sondern auf einer Serverfreigabe in ein Netzwerklaufwerk oder einen UNC-Pfad installiert, muss der Zugriff für .NET-Programme im Netzwerk „erlaubt“ sein.

Mit der Installation des Arbeitsplatzes unter Abschnitt „Netzwerkinstallation (Arbeitsplatz)“ wird die GBS.EXE automatisch ausgeführt. Somit kann dieser Abschnitt ausgelassen werden. Sollte GBIS nicht gestartet werden, kann dieser Abschnitt zur Fehlerbehebung genutzt werden.

Das Programm GBS.EXE führt Sie durch die Freigabe des Netzlaufwerks. Dazu starten Sie bitte das Programm GBS.EXE direkt im SOLAR-COMPUTER-Installationsverzeichnis. Folgender Dialog öffnet sich:



Überprüfen Sie den angezeigten UNC-Pfad. Geben Sie „j“ ein und bestätigen Sie mit ENTER, um den angezeigten Pfad freizuschalten. Im Laufe der Freischaltung öffnen sich mehrere Fenster. Nach ca. 1 Minute ist die Freischaltung abgeschlossen und Sie erhalten folgende Meldung:



Mit ENTER schließen Sie das Programm.

Sollte während der Freischaltung ein Fehler aufgetreten sein, führen Sie bitte die manuelle Freischaltung durch, die im Folgenden beschrieben ist.

Der Befehl zum manuellen Freischalten von .NET Programmen im SOLAR-COMPUTER-Installationsverzeichnis auf dem Netzlaufwerk / UNC-Pfad lautet:

```
%WINDIR%\Microsoft.NET\Framework\v2.0.50727\CasPol.exe -pp off
%WINDIR%\Microsoft.NET\Framework\v2.0.50727\CasPol.exe -m -ag All_Code -url
file://server/folder_with_aps/* FullTrust -n „SOLAR“ -description
„SOLAR-COMPUTER mit FullTust“
%WINDIR%\Microsoft.NET\Framework\v2.0.50727\CasPol.exe -pp on
```

Das Verzeichnis hier „-url file://server/folder\_with\_aps/\*“ muss als UNC-Name angegeben werden, z. B. „-url file://server/SOLAR-COMPUTER/\*“

Das Setup legt im Installationsverzeichnis unter dem Namen „sc\_full\_trust.cmd“ ein entsprechendes CMD-Skript an (für 64-Bit Systeme ein „sc\_full\_trust\_x64.cmd“), mit dem die Einstellungen getätigt werden können. Der Benutzer benötigt hierfür administrative Rechte.

Ein Anzeigen der vorhandenen Gruppen ist mit folgenden Befehl möglich: %WINDIR%\Microsoft.NET\Framework\v2.0.50727\CasPol.exe -lg

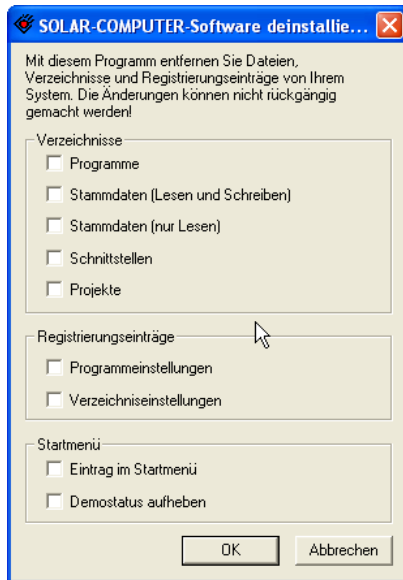
Details siehe:

<http://msdn.microsoft.com/de-de/library/cb6t8dtz.aspx>  
<http://msdn.microsoft.com/de-de/library/c1k0eed6.aspx>



## Deinstallation der Software auf einem Einzelplatz / Server:

1. Rufen Sie die „Systemsteuerung“ auf.
2. Starten Sie den Programmpunkt „Software“.
3. Wählen Sie den Punkt „SOLAR-COMPUTER-Software“.
4. Wählen Sie im folgenden Fenster, welche Einträge das Programm entfernen soll.



## Deinstallation der Software auf einem Arbeitsplatzrechner bei einer Netzwerkin-

### stallation:

Haben Sie die Software komplett im Netzwerk installiert und möchten lediglich die Software von einer Arbeitsstation entfernen, rufen Sie dazu wie oben beschrieben die Deinstallationsroutine auf.

Wählen Sie jetzt **nur** die Einträge „**Programmeinstellungen**“ „**Verzeichniseinstellungen**“ sowie „**Eintrag ins Startmenü**“.

### WICHTIG!

Wird die Deinstallationsroutine von einem Arbeitsplatzrechner aufgerufen, werden bei Anwahl der Einträge Programme, Stammdaten ... auch die Daten auf dem Server gelöscht!